

# ■ Aprender 2021: resultados provinciales

**Autores:** Gabriela Catri, Martín Nistal, Eugenia Orlicki y Víctor Volman (Observatorio de Argentinos por la Educación)

**Cómo citar:**

Catri, G., Nistal, M., Orlicki, E. y Volman, V. (2022). Aprender 2021 - Resultados Provinciales.

## INTRODUCCIÓN

—  
**Las jurisdicciones que mostraron una menor caída en el porcentaje de alumnos con resultados satisfactorios de Lengua son CABA, Córdoba y Formosa.**

# Aprender 2021: resultados provinciales

**Observatorio de Argentinos por la Educación** | Autores: **Gabriela Catri, Martín Nístal, Eugenia Orlicki y Víctor Volman** (Observatorio de Argentinos por la Educación).

El contexto

## Introducción

Este estudio es la continuación del informe sobre los resultados de las pruebas Aprender a nivel nacional recientemente publicado por el Observatorio de Argentinos por la Educación<sup>1</sup>. En esta oportunidad se presenta la evolución de los resultados obtenidos en el país y en cada una de las provincias respecto de 2018 en el nivel primario en Lengua y en Matemática. Además de los resultados totales se presenta la desagregación por nivel socioeconómico y por sector de gestión.

Desde el año 1993 se realizan evaluaciones estandarizadas nacionales en Argentina bajo el nombre de Operativos Nacionales de Evaluación (ONE). La última prueba ONE se realizó en el año 2013 para luego dar lugar a las pruebas Aprender en el año 2016.

Las pruebas estandarizadas permiten conocer los logros de aprendizaje de los alumnos del sistema educativo. Estas permiten conocer los resultados de todos los estudiantes de manera comparada para todas las provincias, niveles socioeconómicos, sector, etc. Las pruebas Aprender para los alumnos de nivel primario se realizaron los años 2016, 2018 y 2021. Los microdatos de resultados de estas últimas se han publicado recientemente<sup>2</sup> y son el insumo para la elaboración de este informe.

Las pruebas estandarizadas nacionales no permiten la comparación con otros países. Para esto, otras pruebas se toman en distintos países, en las que suele participar Argentina. Dos ejemplos son: las pruebas PISA de la OCDE y las pruebas de la UNESCO. En las últimas pruebas estandarizadas internacionales realizadas por UNESCO (ERCE), Argentina mostró un empeoramiento en los resultados obtenidos para los alumnos de 6to grado respecto a 2013 (TERCE) tanto en lengua como en matemáticas, disminuyendo 1,4% su puntaje en lengua y 4,4% su puntaje en matemáticas. Siendo así el país que más redujo su puntaje en matemáticas y el segundo en lengua por encima de Guatemala.

Tras la pandemia del COVID-19 múltiples actores del sistema educativo nacional e internacional alertaron sobre las potenciales pérdidas de aprendizajes debido a los cierres de las escuelas. Un informe del Observatorio de Argentinos por la Educación mostró los potenciales riesgos de efectos negativos tanto de corto plazo como de largo plazo<sup>3</sup>.

En el año 2021 se realizaron las pruebas Aprender en el sexto grado del nivel primario, de carácter censal en las áreas de Lengua y Matemática. Participaron 623.558 alumnos de 19.638 escuelas. La tasa de respondientes total fue de 82,3% (en 2018 había sido de 78,7% y del 70,8% en 2016). En 2021 Neuquén no logró el piso de 50% de tasa de respuesta y, por lo tanto, sus resultados solo deben ser tomados como orientativos, no representativos del universo.

<sup>1</sup> <https://argentinosporlaeducacion.org/wp-content/uploads/2022/06/Aprender-2021-nacional.pdf>

<sup>2</sup> Se encuentran disponibles en: <https://www.argentina.gob.ar/educacion/evaluacion-informacion-educativa/aprender/aprender-2021>

<sup>3</sup> <https://argentinosporlaeducacion.org/wp-content/uploads/2022/02/informe-rise.pdf>

Los datos

## Resultados totales por provincia

Los resultados de las pruebas Aprender de 2021 muestran una caída en el porcentaje de estudiantes que se ubican en los dos mejores niveles de rendimiento (satisfactorio y avanzado) tanto para Lengua como para Matemática.

En el caso de Lengua, en las pruebas de 2018 el 75,3% de los estudiantes mostraron un desempeño satisfactorio o avanzado; esto compara contra 56,0% en 2021 (- 19 pp en 2021).

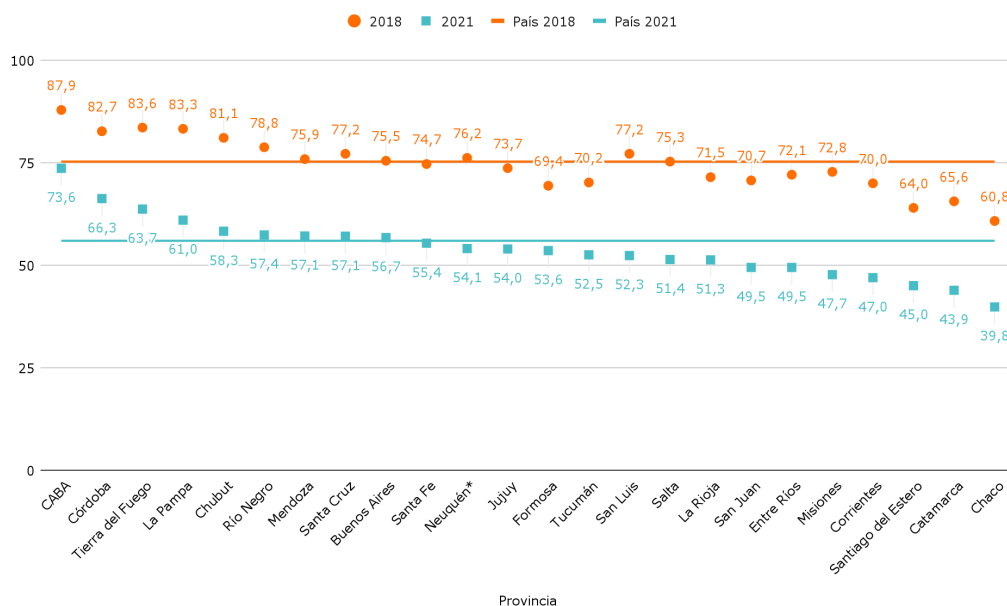
El gráfico 1.a muestra el porcentaje de los alumnos con desempeño satisfactorio y avanzado para la prueba de Lengua para los años 2018 y 2021 por provincia. En 2021, se observa que disminuyen los resultados en todas las provincias respecto de 2018 pero en diferentes magnitudes.

Las jurisdicciones con mayor proporción de estudiantes con buen desempeño son la Ciudad de Buenos Aires (73,6%), Córdoba (66,3%) y Tierra del Fuego (63,7%). En el otro extremo, se ubican Chaco (39,8%), Catamarca (43,9%) y Santiago del Estero (45,0%).

Al analizar los resultados respecto a su cambio en puntos porcentuales de 2021 contra 2018 se observa que las jurisdicciones con mayor caída fueron: Misiones (25,1 pp), San Luis (24,9 pp) y Salta (23,9 pp). Contrariamente, aquellas con menor caída fueron: CABA (14,3 pp), Formosa (15,8 pp) y Córdoba (16,4 pp).

Estos resultados deben ser interpretados con cautela, sin embargo, dado que la tasa de participación en las pruebas varía entre años (y jurisdicciones) y dista de ser universal. En 2018, solo el 78,7% de los alumnos participó en la prueba, mientras que en 2021 la participación fue mayor (82,3%).

**Gráfico 1.a** Porcentaje de estudiantes en nivel de desempeño satisfactorio o avanzado por provincia. 6to grado de nivel primario. Lengua. Total país. Años 2018 y 2021.



**Fuente:** Elaboración propia de Argentinos por la Educación en base a Aprender 2018 y 2021.

**Nota:** En 2021 Neuquén tuvo una participación de los estudiantes del 31,3%. Los resultados deben ser considerados como orientativos. Lo mismo sucede en el año 2018, donde Neuquén tuvo una participación del 32,5%. El resto de las jurisdicciones tuvo una participación mayor al 50%.

Los datos

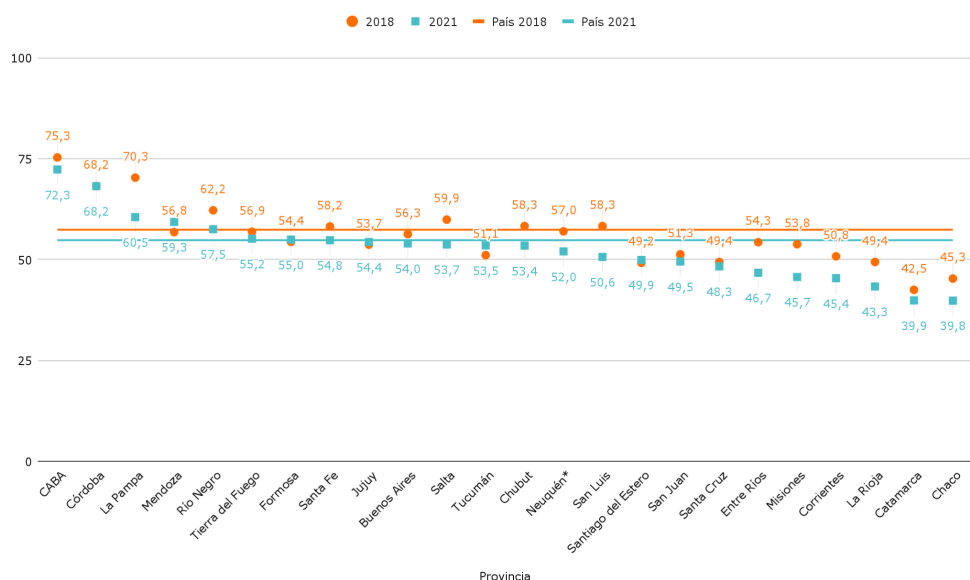
### Resultados a totales por provincia (cont)

El gráfico 1.b muestra que para los resultados de las pruebas de Matemática la caída de aprendizajes a nivel país es más baja, medida en términos de proporción de alumnos que alcanzan los requerimientos satisfactorios o avanzados. A nivel país, se observaba que para 2018 el 57,4% de los estudiantes alcanzaba los niveles satisfactorios y avanzados, esto cambió a 54,8% para 2021.

Las jurisdicciones con mayor proporción de estudiantes con buen desempeño en matemática son la Ciudad de Buenos Aires (72,3%), Córdoba (68,2%) y La Pampa (60,5%). En el otro extremo, se ubican Chaco (39,8%), Catamarca (39,9%) y La Rioja (43,3%).

El cambio en puntos porcentuales de la proporción de estudiantes con desempeño satisfactorio o avanzado nos permite comparar provincias contra sí mismas en el tiempo. Al analizar el cambio en puntos porcentuales de 2021 contra 2018 se observa que las jurisdicciones con mayor caída fueron: La Pampa (9,8 pp), Misiones (8,1 pp) y San Luis (7,7 pp). Contrariamente, Mendoza (2,5 pp), Tucumán (2,4 pp) y Santiago del Estero (0,7 pp) mostraron mejoras respecto a 2018.

**Gráfico 1.b** Porcentaje de estudiantes en nivel de desempeño satisfactorio o avanzado por provincia. 6to grado de nivel primario. Matemática. Total país. Años 2018 y 2021.



Fuente: Elaboración propia de Argentinos por la Educación en base a Aprender 2018 y 2021.

**Nota:** En 2021 Neuquén tuvo una participación de los estudiantes del 31,3%. Los resultados deben ser considerados como orientativos. Lo mismo sucede en el año 2018, donde Neuquén tuvo una participación del 32,5%. El resto de las jurisdicciones tuvo una participación mayor al 50%.

## Los resultados en lengua en 2021 varían por nivel socioeconómico entre provincias

El nivel socioeconómico de los alumnos es uno de los principales determinantes de sus trayectorias escolares. Las pruebas Aprender nos permiten comparar no solo resultados agregados, sino también aperturas por nivel socioeconómico, incluso dentro de las provincias. A nivel país la caída en el nivel más bajo fue de 30,0 pp, contra una de 12,8 pp en el nivel alto.

El cuadro 1.a muestra el porcentaje de estudiantes con desempeño satisfactorio o avanzado en la prueba de Lengua para el año 2018 y 2021, por provincia y por NSE. Al observar el desempeño del NSE bajo, las jurisdicciones que lograron contener en mayor medida la caída de estudiantes con desempeño satisfactorio o avanzado fueron Formosa, Chaco y Tucumán (caída medida en puntos porcentuales). En el otro extremo, las principales caídas en la proporción de estudiantes de NSE bajo con buenos resultados, se registró en San Luis, Tierra del Fuego y Entre Ríos.

**Cuadro 1.a** Porcentaje de estudiantes en nivel de desempeño satisfactorio o avanzado. 6to grado de nivel primario. Lengua. Según jurisdicción. Según el nivel socioeconómico. Años 2013, 2016, 2018 y 2021.

Provincia	NSE - Bajo		NSE - Medio		NSE - Alto	
	2018	2021	2018	2021	2018	2021
CABA	70,6	36,9	86,0	70,0	95,4	85,1
Buenos Aires	56,6	25,3	76,4	58,9	90,6	78,8
Catamarca	47,4	22,7	67,7	48,5	84,8	69,9
Córdoba	68,8	39,4	83,6	67,5	93,5	81,9
Corrientes	59,7	28,5	72,7	52,4	88,5	73,2
Chaco	49,8	26,2	63,9	45,6	84,6	69,5
Chubut	65,3	30,6	82,9	60,7	92,2	76,8
Entre Ríos	58,4	20,9	73,1	52,0	87,9	70,4
Formosa	61,5	43,6	72,8	60,2	88,2	74,8
Jujuy	63,1	30,8	76,5	60,7	86,9	74,2
La Pampa	67,0	32,0	83,9	61,1	92,3	77,8
La Rioja	53,8	27,1	72,9	54,9	88,5	73,4
Mendoza	61,4	29,8	77,5	59,7	90,3	78,1
Misiones	65,0	32,2	75,8	53,4	89,7	68,9
Neuquén*	59,1	24,1	76,7	56,5	91,3	71,9
Río Negro	63,2	28,0	80,5	61,0	91,6	75,4
Salta	63,7	30,9	78,1	58,8	89,0	75,3
San Juan	55,3	22,8	72,0	53,8	90,1	73,9
San Luis	64,4	26,2	77,6	55,0	89,1	71,8
Santa Cruz	58,5	26,4	79,1	60,6	86,1	69,6
Santa Fe	55,1	26,2	76,4	56,8	91,7	76,8
Santiago del Estero	58,4	34,2	66,5	50,4	86,2	69,2
Tucumán	54,4	30,7	72,2	58,9	90,1	78,7
Tierra del Fuego	68,8	31,0	84,6	66,2	91,6	73,7
<b>Total país</b>	<b>58,9</b>	<b>28,9</b>	<b>76,7</b>	<b>58,8</b>	<b>91,0</b>	<b>78,2</b>

**Fuente:** Elaboración propia de Argentinos por la Educación en base a Aprender 2018 y 2021. // **Nota:** En 2021 Neuquén tuvo una participación de los estudiantes del 31,3%; en 2018 fue del 32,5%. El resto de las jurisdicciones tuvo una participación mayor al 50%.

## Los resultados en matemática en 2021 varían entre provincias por nivel socioeconómico (cont)

El cuadro 1.b muestra el porcentaje de estudiantes con desempeño satisfactorio o avanzado en la prueba de Matemática para el año 2018 y 2021, por provincia y por NSE. Al observar el desempeño del NSE bajo, las jurisdicciones que lograron contener en mayor medida la caída de estudiantes con desempeño satisfactorio o avanzado fueron Tucumán, Mendoza y la Ciudad de Buenos Aires (caída medida en puntos porcentuales). En el otro extremo, las principales caídas en la proporción de estudiantes de NSE bajo con buenos resultados, se registró en Neuquén, La Pampa y Entre Ríos.

**Cuadro 1.b** Porcentaje de estudiantes en nivel de desempeño satisfactorio o avanzado. 6to grado de nivel primario. Lengua. Según jurisdicción. Según el nivel socioeconómico. Años 2013, 2016, 2018 y 2021.

Provincia	NSE - Bajo		NSE - Medio		NSE - Alto	
	2018	2021	2018	2021	2018	2021
CABA	47,4	40,2	70,9	68,0	87,9	83,1
Buenos Aires	36,1	25,9	55,8	55,2	77,8	74,5
Catamarca	34,0	22,3	41,4	43,4	61,2	58,3
Córdoba	55,4	46,2	67,3	69,2	84,3	80,5
Corrientes	44,8	29,1	50,8	50,3	69,7	65,4
Chaco	42,2	29,7	44,7	43,6	64,5	64,1
Chubut	41,3	30,1	58,9	54,8	77,7	71,9
Entre Ríos	41,2	22,0	54,1	48,8	73,7	65,5
Formosa	54,7	45,5	54,5	60,2	68,8	70,4
Jujuy	46,3	35,5	55,2	60,3	67,9	67,5
La Pampa	54,4	31,5	70,1	60,4	82,4	76,4
La Rioja	40,2	24,6	48,3	45,6	66,4	59,7
Mendoza	39,8	36,9	57,4	61,3	77,5	75,7
Misiones	51,6	36,2	53,3	48,8	70,6	60,7
Neuquén*	47,4	24,4	55,2	54,2	75,7	69,1
Río Negro	49,5	30,5	62,2	60,5	79,5	72,9
Salta	53,7	36,7	60,6	59,4	74,4	73,4
San Juan	34,4	26,2	52,0	52,9	77,9	71,0
San Luis	49,6	30,7	58,0	52,0	72,3	66,6
Santa Cruz	29,2	18,9	50,9	51,8	64,4	60,1
Santa Fe	39,2	28,9	58,0	55,0	80,8	74,6
Santiago del Estero	51,5	44,0	46,9	52,8	68,2	65,3
Tucumán	37,7	35,5	51,3	58,4	76,6	74,6
Tierra del Fuego	35,5	24,3	56,6	57,8	71,3	67,2
<b>Total país</b>	<b>43,4</b>	<b>31,8</b>	<b>56,7</b>	<b>56,5</b>	<b>78,3</b>	<b>74,5</b>

Fuente: Elaboración propia de Argentinos por la Educación en base a Aprender 2018 y 2021. // Nota: En 2021 Neuquén tuvo una participación de los estudiantes del 31,3%; en 2018 fue del 32,5%. El resto de las jurisdicciones tuvo una participación mayor al 50%.

## Resultados de lengua por provincia por sector

Al analizar los resultados por gestión debe tenerse en cuenta que las diferencias podrían deberse a que los alumnos de escuela estatal tienen, en promedio, un menor nivel socioeconómico<sup>4</sup>. Es difícil concluir qué parte de la brecha en el desempeño se debe a diferencias en la calidad de la educación, y qué parte a características por fuera del control de las escuelas (Aprender 2021. Informe nacional de resultados). En 2021 se confirma nuevamente la brecha entre el rendimiento de alumnos de escuelas estatales y privadas. Mientras que solo el 48,6% de los alumnos de escuelas estatales obtienen un desempeño al menos satisfactorio en Lengua, en las escuelas privadas la proporción llega al 76,8%<sup>5</sup>.

En el cuadro 2.a se observa que en Lengua las provincias donde más cayó la proporción de alumnos con buen desempeño del sector estatal con respecto a 2018 son Misiones, San Luis y Salta. En contrapartida, donde menos cayó la proporción de alumnos con desempeño al menos satisfactorio fue en Formosa, Ciudad de Buenos Aires y Córdoba. (Caída medida en puntos porcentuales).

**Cuadro 2.a** Porcentaje de estudiantes en nivel de desempeño satisfactorio o avanzado. 6to grado de nivel primario. Lengua. Según jurisdicción. Por sector. Años 2018 y 2021.

Provincia	Estatal		Privado	
	2018	2021	2018	2021
CABA	82,0	65,2	94,2	83,0
Buenos Aires	66,9	46,3	90,3	77,2
Catamarca	60,7	37,4	89,1	70,4
Córdoba	78,8	60,8	93,8	81,7
Corrientes	67,2	43,0	90,5	76,4
Chaco	58,3	36,2	86,5	66,1
Chubut	79,6	55,7	94,9	74,5
Entre Ríos	67,1	43,2	85,9	67,1
Formosa	67,4	51,8	87,1	70,8
Jujuy	71,3	51,2	92,0	73,9
La Pampa	81,9	58,9	95,1	79,8
La Rioja	68,5	47,5	94,1	77,7
Mendoza	72,2	52,5	92,1	78,7
Misiones	69,6	43,5	89,2	68,0
Neuquén*	73,7	50,8	92,8	74,5
Río Negro	75,9	52,9	92,8	78,3
Salta	72,0	46,9	93,1	78,0
San Juan	64,9	42,6	91,2	74,5
San Luis	75,0	49,3	90,8	74,7
Santa Cruz	75,3	54,5	87,3	70,7
Santa Fe	69,3	49,1	89,0	72,2
Santiago del Estero	60,8	41,4	84,3	67,9
Tucumán	65,3	46,3	90,6	77,6
Tierra del Fuego	80,8	59,5	94,2	80,4
<b>Total país</b>	<b>69,5</b>	<b>48,6</b>	<b>90,8</b>	<b>76,8</b>

**Fuente:** Elaboración propia de Argentinos por la Educación en base a Aprender 2018 y 2021. // **Nota:** En 2021 Neuquén tuvo una participación de los estudiantes del 31,3%; en 2018 fue del 32,5%. El resto de las jurisdicciones tuvo una participación mayor al 50%.

<sup>4</sup> [https://www.argentina.gob.ar/sites/default/files/informe\\_aprender\\_2021\\_version\\_final.pdf](https://www.argentina.gob.ar/sites/default/files/informe_aprender_2021_version_final.pdf)

<sup>5</sup> Los alumnos que asisten a escuelas de gestión privada tienen mayores niveles de aprendizaje que los estudiantes del sector estatal, aunque también tienen, en promedio, un mayor nivel socioeconómico. Por ejemplo, en 2021 mientras que solo el 4% de los alumnos de escuela privada tiene un bajo nivel socioeconómico, en escuelas estatales esta cifra asciende a 23%.



## Resultados de matemática por provincia por sector (cont)

En 2021 la brecha de alumnos con desempeño al menos satisfactorio en Matemática se sostiene: 48,8% de los alumnos de escuelas estatales obtienen un desempeño al menos satisfactorio en Lengua, en las escuelas privadas la proporción llega al 71,6%<sup>6</sup>.

En el cuadro 2.a se observa que en Matemática las provincias donde más cayó la proporción de alumnos con buen desempeño del sector estatal con respecto a 2018 son La Pampa, Entre Ríos y Misiones. En contrapartida, donde menos cayó la proporción de alumnos con desempeño al menos satisfactorio fue en Mendoza, Tucumán y Jujuy. (Caída medida en puntos porcentuales).

**Cuadro 2.b** Porcentaje de estudiantes en nivel de desempeño satisfactorio o avanzado. 6to grado de nivel primario. Matemática. Según jurisdicción. Por sector. Años 2018 y 2021.

Provincia	Estatal		Privado	
	2018	2021	2018	2021
CABA	66,1	65,2	85,1	80,2
Buenos Aires	45,8	45,0	74,4	71,6
Catamarca	38,0	35,7	63,9	57,1
Córdoba	63,4	64,6	81,9	78,2
Corrientes	48,1	42,3	70,4	68,2
Chaco	43,2	36,6	66,1	62,8
Chubut	55,7	51,0	82,8	68,7
Entre Ríos	49,6	41,6	67,6	61,4
Formosa	53,0	53,8	67,1	66,0
Jujuy	51,1	52,4	73,1	68,2
La Pampa	68,9	58,6	82,1	77,6
La Rioja	45,9	40,1	75,3	65,8
Mendoza	51,8	55,5	78,9	76,9
Misiones	51,2	43,6	66,7	55,8
Neuquén*	54,3	49,4	75,4	68,6
Río Negro	58,9	54,1	78,4	73,6
Salta	56,2	50,4	80,1	73,4
San Juan	44,5	44,5	75,8	67,9
San Luis	55,6	48,5	75,5	66,6
Santa Cruz	46,0	45,6	67,6	62,3
Santa Fe	51,9	49,4	75,1	69,3
Santiago del Estero	46,9	48,3	63,7	60,3
Tucumán	45,3	48,7	75,2	72,8
Tierra del Fuego	52,1	51,7	74,9	68,6
<b>Total país</b>	<b>50,6</b>	<b>48,8</b>	<b>75,7</b>	<b>71,7</b>

**Fuente:** Elaboración propia de Argentinos por la Educación en base a Aprender 2018 y 2021. // **Nota:** En 2021 Neuquén tuvo una participación de los estudiantes del 31,3%; en 2018 fue del 32,5%. El resto de las jurisdicciones tuvo una participación mayor al 50%.

<sup>6</sup> Los alumnos que asisten a escuelas de gestión privada tienen mayores niveles de aprendizaje que los estudiantes del sector estatal, aunque también tienen, en promedio, un mayor nivel socioeconómico. Por ejemplo, en 2021 mientras que solo el 4% de los alumnos de escuela privada tiene un bajo nivel socioeconómico, en escuelas estatales esta cifra asciende a 23%.

-

## Comentarios finales

**1.** El cambio en puntos porcentuales de la proporción de estudiantes con desempeño satisfactorio o avanzado nos permite comparar provincias contra sí mismas en el tiempo. Al analizar la proporción de alumnos con conocimientos al menos satisfactorios para Lengua de 2021 contra 2018, se observa que las jurisdicciones con mayor caída fueron: Misiones (25,1 pp), San Luis (24,9 pp) y Salta (23,9 pp). Contrariamente, aquellas con menor caída fueron: CABA (14,3 pp), Formosa (15,8 pp) y Córdoba (16,4 pp). Para el caso de Matemática, el cambio de 2021 contra 2018 muestra que las jurisdicciones con mayor caída fueron: La Pampa (9,8 pp), Misiones (8,1 pp) y San Luis (7,7 pp). En el otro extremo, Mendoza (2,5 pp), Tucumán (2,4 pp) y Santiago del Estero (0,7 pp) mostraron mejoras respecto a 2018.

**2.** Los resultados por nivel socioeconómico muestran que los alumnos de los niveles más bajos obtienen resultados más bajos. Al observar el desempeño del NSE bajo, las jurisdicciones que lograron contener en mayor medida la caída de estudiantes con desempeño satisfactorio o avanzado en Lengua fueron Formosa, Chaco y Tucumán (medida en puntos porcentuales). Por otro lado, las principales caídas en la proporción de estudiantes de NSE bajo con buenos resultados, se registró en San Luis, Tierra del Fuego y Entre Ríos.

**3.** Al observar el desempeño de Matemática del NSE bajo, las jurisdicciones que lograron contener en mayor medida la caída de estudiantes con desempeño satisfactorio o avanzado fueron Tucumán, Mendoza y la Ciudad de Buenos Aires (caída medida en puntos porcentuales). En el otro extremo, las principales caídas en la proporción de estudiantes de NSE bajo con buenos resultados, se registró en Neuquén, La Pampa y Entre Ríos.

## Aclaraciones metodológicas

En la prueba Aprender 2021 la provincia de Neuquén no alcanzó un mínimo de 50% de respondientes (ver cuadro 3). De acuerdo con lo informado por la Secretaría de Evaluación e Información Educativa del Ministerio de Educación de la Nación, estos resultados deben considerarse de manera ilustrativa.

**Cuadro 3.** Porcentaje de estudiantes que participaron de Aprender 2021, 6to grado de nivel primario. Según jurisdicción. Año 2021. En %.

Provincia	Participación % de estudiantes 2021
CABA	80,7
Buenos Aires	81,4
Catamarca	87,0
Córdoba	85,8
Corrientes	86,5
Chaco	79,8
Chubut	80,5
Entre Ríos	85,1
Formosa	82,9
Jujuy	90,1
La Pampa	89,8
La Rioja	91,9
Mendoza	81,8
Misiones	87,7
Neuquén	31,3
Río Negro	81,3
Salta	85,0
San Juan	83,0
San Luis	80,7
Santa Cruz	79,3
Santa Fe	85,4
Santiago del Estero	85,8
Tucumán	81,8
Tierra del Fuego	82,6
<b>Total país</b>	<b>82,3</b>

Fuente: Elaboración propia de Argentinos por la Educación en base a Aprender 2018 y 2021.

En la prueba Aprender 2018 la provincia de Neuquén no alcanzó un mínimo de 50% de respondientes. De acuerdo con lo informado por la Secretaría de Evaluación e Información Educativa del Ministerio de Educación de la Nación estos resultados deben considerarse de manera ilustrativa.

Los datos publicados en este informe pueden descargarse del sitio web de la Secretaría de Evaluación e Información Educativa del Ministerio de Educación de la Nación ([Evaluación e Información Educativa | Argentina.gob.ar](https://www.argentina.gob.ar/evaluacion)) y del sitio web del Observatorio Argentinos por la Educación (<https://argentinosporlaeducacion.org/>).

La Secretaría de Evaluación e Información Educativa del Ministerio de Educación agrupa a los alumnos por nivel socioeconómico utilizando 3 características: el nivel educativo de los padres, el hacinamiento en el hogar (relación entre la cantidad de habitaciones de la vivienda en la que habita el estudiante y el número de miembros del hogar), y la tenencia de ciertos bienes en el hogar.

**ARGENTINOS**  
*por la* **educación**